

وقت صدور التقرير 19:30

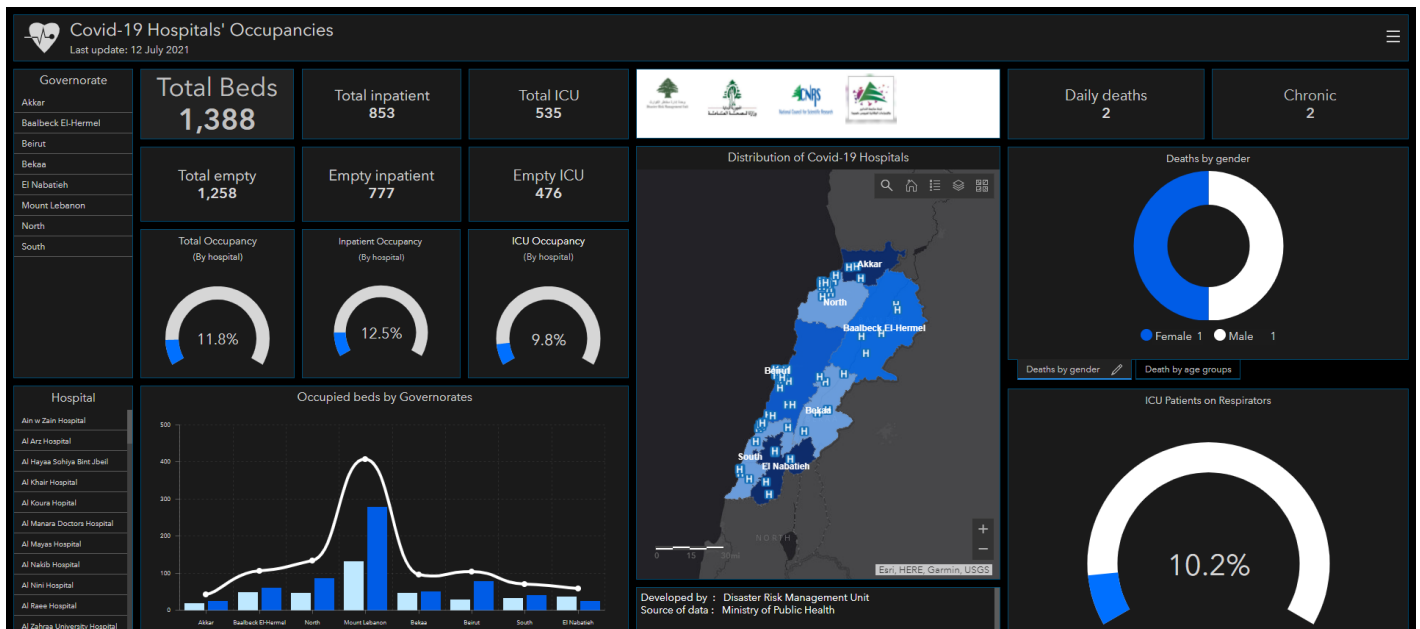
تقرير رقم: 473

التاريخ: الأربعاء 28 تموز 2021

536,623 حالة شفاء		7,897 حالة وفاة		558,369 مجموع إصابات منذ 2020/2/21		1,224 حالات جديدة	
64 حالة جديدة		2 حالات وفاة جديدة		6,978 وافدين		551,391 مقيمين	
240 حالة استشفاء				13,849 حالة نشطة		2,724 حالة في القطع الصحي	
17 حالة على التنفس الصطناعي		0 حالات جديدة في العناية المركزة		94 حالة في العناية المركزة		146 حالات استشفاء متوسطة	
				13,609 حالة في العزل المنزلي		1 حالة جديدة في القطاع الصحي	
				80 الحالات المكررة			
				4,4% نسبة الفحوصات الإيجابية لكل 100 فحص خلال الـ 14 يوم المنصرمة			
196,230,892		558,369		5,258,682 العدد التراكمي لفحوصات كورونا منذ 21 شباط 2020		النسبة (من عدد السكان)	
4,197,318		7,897		6,588 فحوصات الوافدين المعابر الحدودية		16,915 فحوصات للمقيمين	
2.13%		1.41%				31.2%	
177,846,657		536,623				24.6%	
						17.9%	
						تراكمي	
						يوم امس	
						التلقيح ضد كوفيد-19	
						المسجلين	
						جرعة أولى	
						جرعة ثانية	

المرجع: المعلومات الصادرة عن وزارة الصحة العامة

عدد الأسرة المتوافرة للمصابين بفيروس كورونا ونسبة الإشغال



للاطلاع يومياً على كافة تفاصيل توزيع الأسرة المتوافرة لمرضى كوفيد-19 في مختلف المحافظات حسب المستشفيات:
عبر الكمبيوتر: <https://bit.ly/DRM-HospitalsOccupancy-PC>
عبر الهاتف: <https://bit.ly/DRM-HospitalsOccupancy-Mobile>

يمكن الاطلاع على التقرير وكافة التعاميم الرسمية الصادرة على الرابط: <http://drm.pcm.gov.lb>

أو عبر وسائل التواصل الاجتماعي @DRM_Lebanon

توزع الحالات حسب البلديات خلال الـ 24 ساعة المنصرمة

بيروت	131	صيدا	61	بعيدا	149	المتن	225	الشوف	28	كسروان	100
عين المريسة	2	هلالية	2	الشيح	4	برج حمود	4	الناعمه	2	صربا	6
راس بيروت	1	حارة صيدا	5	الجناح	10	سن الفيل	8	شحيم	3	كسليك	3
قريطم	1	ميه وميه	1	بئر حسن	4	حرش ثابت	1	مزبود	1	ذوق مكابيل	17
الروشه	4	عين الحلوة	2	محطة صغير	1	جديدة المتن	4	برجا	4	نهر الكلب	1
الحمرا	25	عبرا	4	الغبيري	1	راس الجديدة	6	الجية	3	غدير	7
المصيطبة	10	قرية	2	عين الرمانه	7	البوشرية	5	علمان	1	ذوق مصبح	14
مار الياس	1	بفسطا	4	فرن الشباك	12	الدورة	3	حرون	1	أونيس	3
تلة الخياط	2	غازية	4	حارة حريك	24	الروضه	2	دير القمر	1	ساحل علما	8
تلة الدرور	1	معدوشة	1	الليلكي	2	سد البوشرية	6	بشتقين	1	طيرجا	3
الظريف	1	زرارية	1	برج النراجنة	9	السبتيه	2	دميت	1	أدما والدفنه	2
المزرعة	3	عدلون	2	المرجعة	8	دير مار روكز	2	بريج	3	الصفرا	2
برج أبي حيدر	2	بابلية	4	تحوطة الغدير	2	الدكوانة	13	بعقلين	1	البور	3
البسطا الفوقا	5	صرفند	5	بعيدا	10	أنطلياس	10	الجديدة	1	عجلتون	3
الطريق الجديدة	2	تفاحتا	1	الحازمية	2	منظة مزهر	1	جباع	1	بلونه	4
راس النبع	6	سكسكية	2	الحدث	40	جل النديب	12	الباروك	2	السيلية	4
البسطا التحتا	3	مروانية	2	بطشاني	2	الفتاش	1	فيد التحق	2	جعبتا	3
الجميزة	3	بنغول	1	الجمهور	3	الزلقا	8	عاليه	65	معاملتين	1
الجعبتاري	1	عقون	4	كفر شيما	1	بياقوت	2	العروسية	2	كفر حباب	1
الأشرقية	21	فيد التحق	14	يسابا	1	الصبية	9	حي السلم	6	دلينا	1
العذلية	1	صور	108	رويسات صليما	1	مزرعة دير عوكر	8	خلدة	13	يخشوش	2
فيد التحق	36	صور	36	حماتا	1	المنصورية	13	الامراء	4	القلبعات	1
الكورة	17	ممشوق	3	الخلوات	1	الديشونية	1	دير قوبل	2	عشقوت	2
كفر عفا	1	برج الشمالي	7	الشثانية	1	الفتار	9	عروم	16	كفر ذبيان	1
بشمزين	1	دير قانون العين	5	الخريرية	1	عين سعاده	6	بشامون	15	ففرا	1
بصرما	1	جويا	4	فيد التحق	1	روميه	4	بسوس	1	ميروبا	4
يخشوش	1	مجادل	1	زحلة	8	بصالم	5	عاليه	2	حراجل	1
عابا	1	عينيت	1	الراسية	1	نابيه	4	القماطية	1	فيد التحق	2
بدبا	1	وادي جيلو	1	تعلبايا	1	المطبايا	1	عين الرمانه	2	جبيل	42
كفر حاتا	1	قانا	3	جديتا	1	الرابيه	3	كيفون	1	جبيل	10
بترومين	1	معركة	3	قب الياس	1	قرنة شوان	6	النبطية	38	مستبنا	1
دده	1	عين بعلا	6	بر الياس	1	الروبة	2	نبطية التحنا	10	بلاط	1
أنفه	1	برغلية	1	رياق	1	بيت الشغار	2	كفر رمان	2	عشميت	6
راس مسقا	3	بارورية	5	فيد التحق	2	ديك المحدي	2	شوكين	1	حالات	5
ضهر العين	1	حناوي	4	البقاع الغربي	18	مزرعة يشوع	3	حبوش	2	فيدار	1
برسا	2	طير ذبه	5	مشغرة	2	بكفيا	1	كفر تينيت	2	نهر ابراهيم	4
فيد التحق	1	أرزون	1	كامد اللوز	1	بيت شباب	6	عرب صالحيم	1	اليربارة	1
زغرنا	9	شحور	2	بعول	5	عين الخروبة	4	بغروة	1	زبدين	1
زغرنا	2	طير فلسيه	1	قرعون	1	عين علق	1	زفتا	1	غليون	2
مجدليا	2	عباسية	8	مناره	2	الفريكه	2	شرقية	1	حبوب	1
مزرعة النهر	1	شبريحا	3	صويري	1	الجوار	2	تول	1	معاد	1
مزيارة	1	جبال البطم	1	سحمر	4	برمانا	4	حاروف	1	شموت	1
فيد التحق	3	برج رخال	1	لبايا	1	مار شعيا	1	دوير	1	قرطبا	2
البحرون	11	قليلة	4	زلايا	1	بعيدات	7	جبشيت	2	فيد التحق	5
البيرون	2	منصوري	1	بعليك	14	بيت مري	2	عبا	2	طرابلس	31
شكا	8	فيد التحق	1	بعليك	8	المونقردني	1	بريقع	1	الزيتون	1
كور	1	جزين	4	شعت	1	ضهر الصوان	5	كفر صير	1	السويقة	1
عكار	3	جزين	1	كنيسة	1	المتين	2	صير الغربية	1	الفة	2
بزال	1	طبونة	1	تمنين التحنا	1	خلة المتين	1	فيد التحق	7	الزاهرية	1
فيد التحق	2	بيصور	1	شمسطار	2	بولونيا	1	بنت جبيل	15	التبانة	1
المنيه الضنيه	5	مجدل	1	نبي شيت	1	قفقور	1	عيناتا	1	القلمون	2
المنيه	3	مرجعون	12	فيد التحق	130	الخنشارة	2	يارون	1	فيد التحق	18
عين التينه	1	جديدة	1			ضهور الشوير	1	عينتا الشعب	1	البيدوي	2
كرم المهر	1	بلاط	1			بغرين	1	كونين	1	مدينة الجديدة	2
		خيام	1			شويا	2	فيد التحق	11	مخيم البيدوي	1
		كفر كلا	8			زغرين	1				
		فيد التحق	1			مار موسى الذوار	2				
						فيد التحق	7				

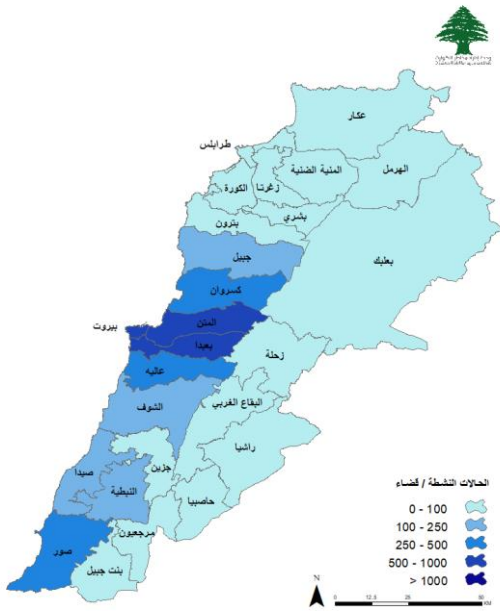
المراجع: المعلومات الصادرة عن وزارة الصحة العامة

يمكن الاطلاع على التقرير وكافة التعاميم الرسمية الصادرة على الرابط: <http://drm.pcm.gov.lb>

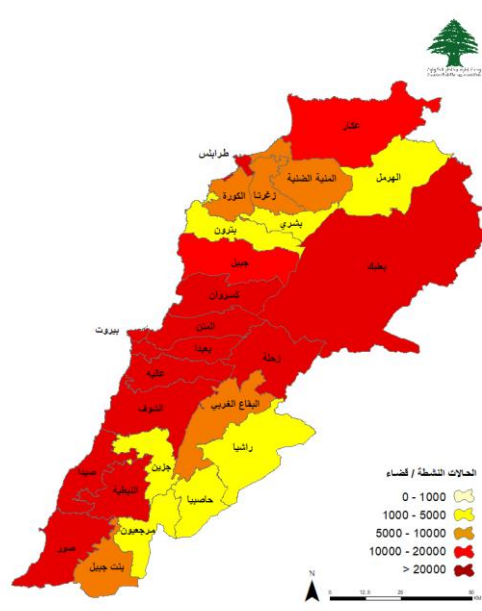
أو عبر وسائل التواصل الاجتماعي @DRM_Lebanon

توزع الحالات الإيجابية والحالات النشطة

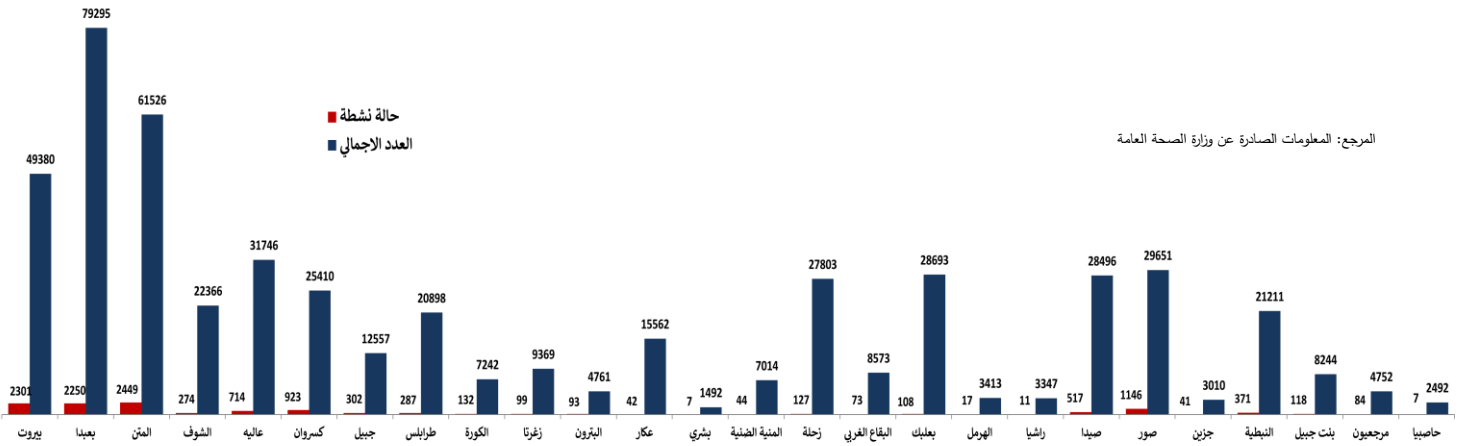
توزع الحالات النشطة



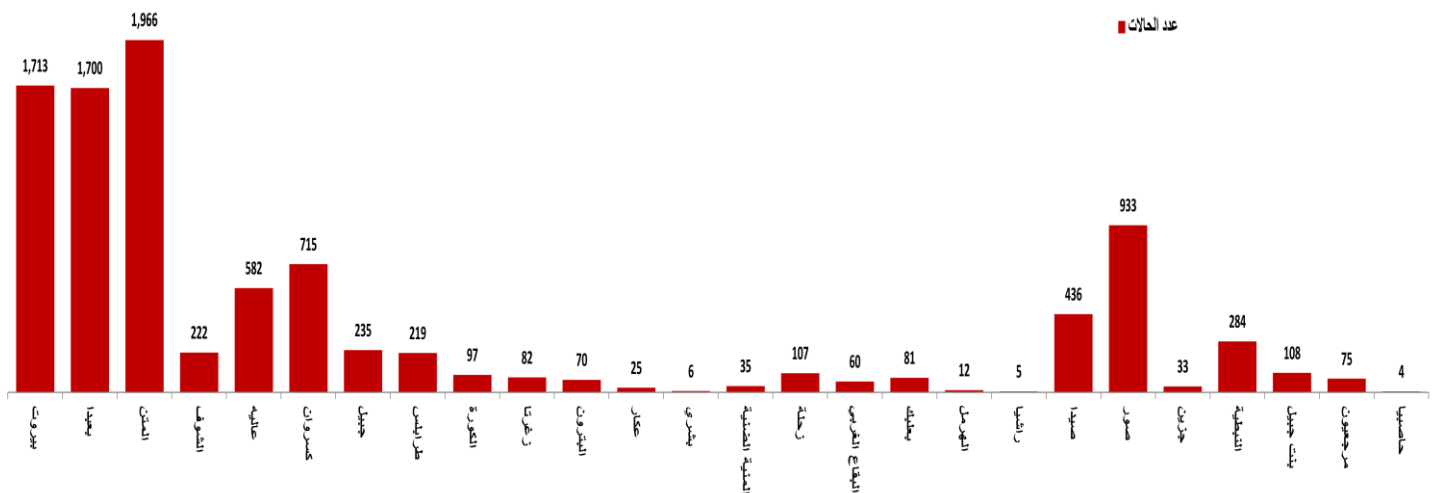
توزع الحالات الإجمالية



توزع الحالات التراكمية حسب الأفضية



عدد الحالات الإيجابية خلال الـ 14 يوم الماضية حسب الأفضية

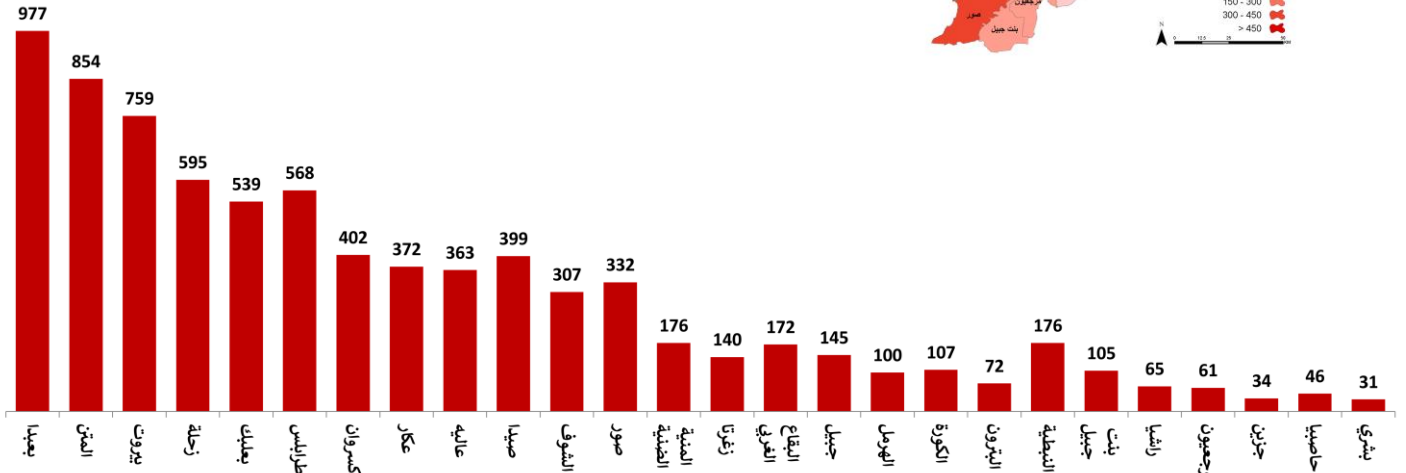
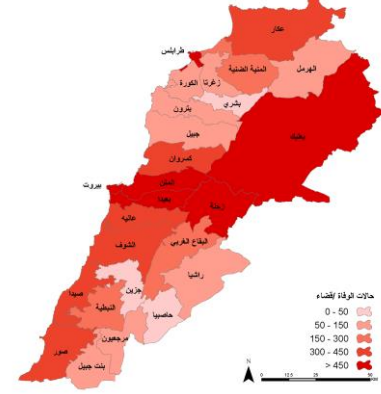


المرجع: المعلومات الصادرة عن وزارة الصحة العامة

يمكن الاطلاع على التقرير وكافة التعاميم الرسمية الصادرة على الرابط: <http://drm.pcm.gov.lb>

أو عبر وسائل التواصل الاجتماعي @DRM_Lebanon

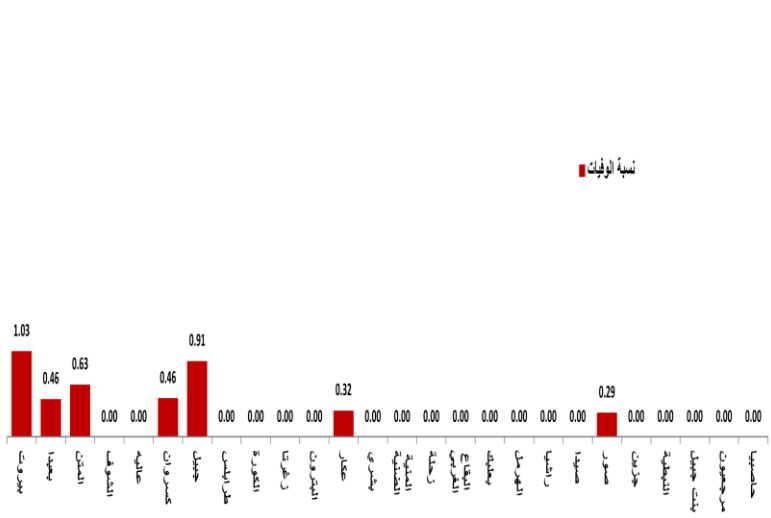
توزع حالات الوفاة



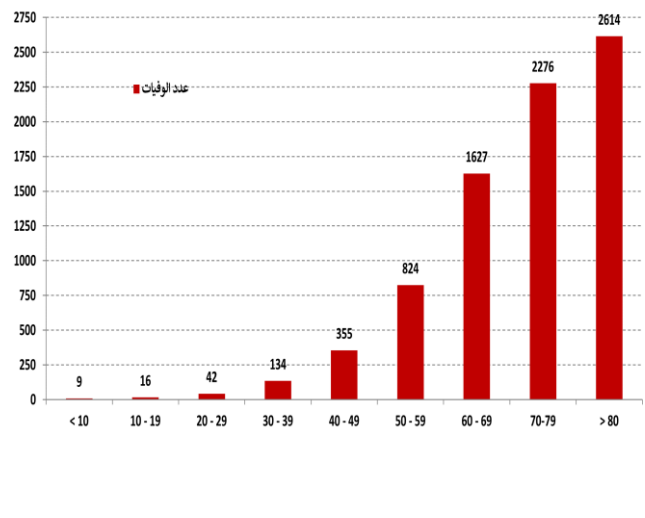
توزع حالات الوفاة حسب المستشفيات ومنطقة السكن

#	المستشفى	السكن	الجنس	العمر	وجود امراض مزمنة
1	فتوح كسروان الحكومي	جبيل	ذكر	76	نعم
2	أوتيل ديو	المتن	أنثى	77	نعم

نسبة الوفيات خلال الـ 14 يوم المنصرمة حسب الأقسضية



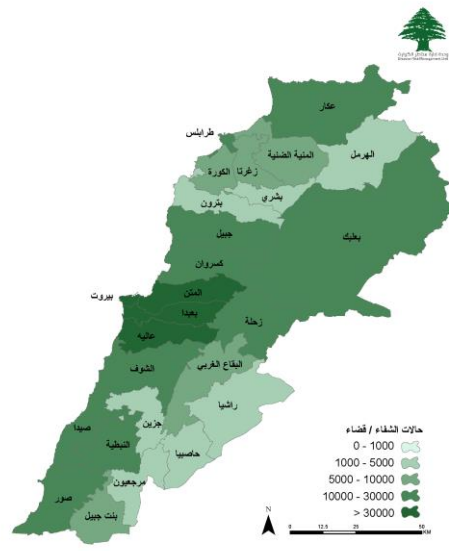
توزع حالات الوفاة حسب الفئة العمرية



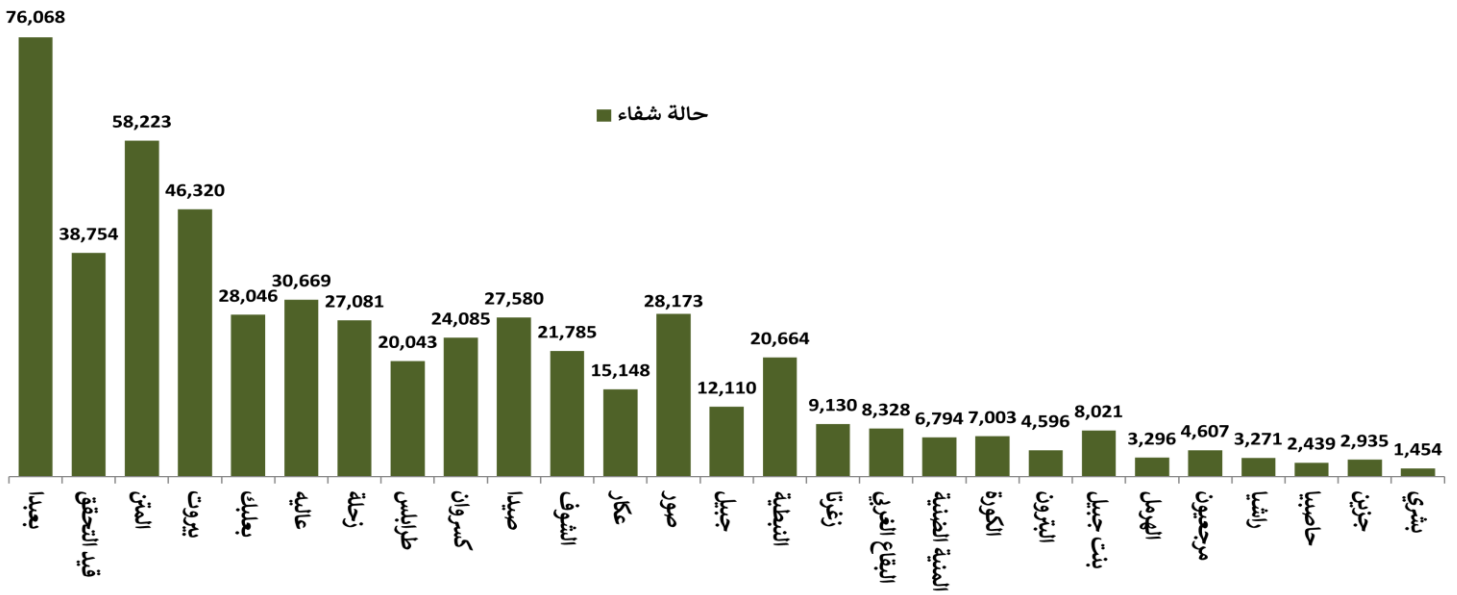
المراجع: المعلومات الصادرة عن وزارة الصحة العامة

يمكن الاطلاع على التقرير وكافة التعاميم الرسمية الصادرة على الرابط: <http://drm.pcm.gov.lb>
أو عبر وسائل التواصل الاجتماعي @DRM_Lebanon

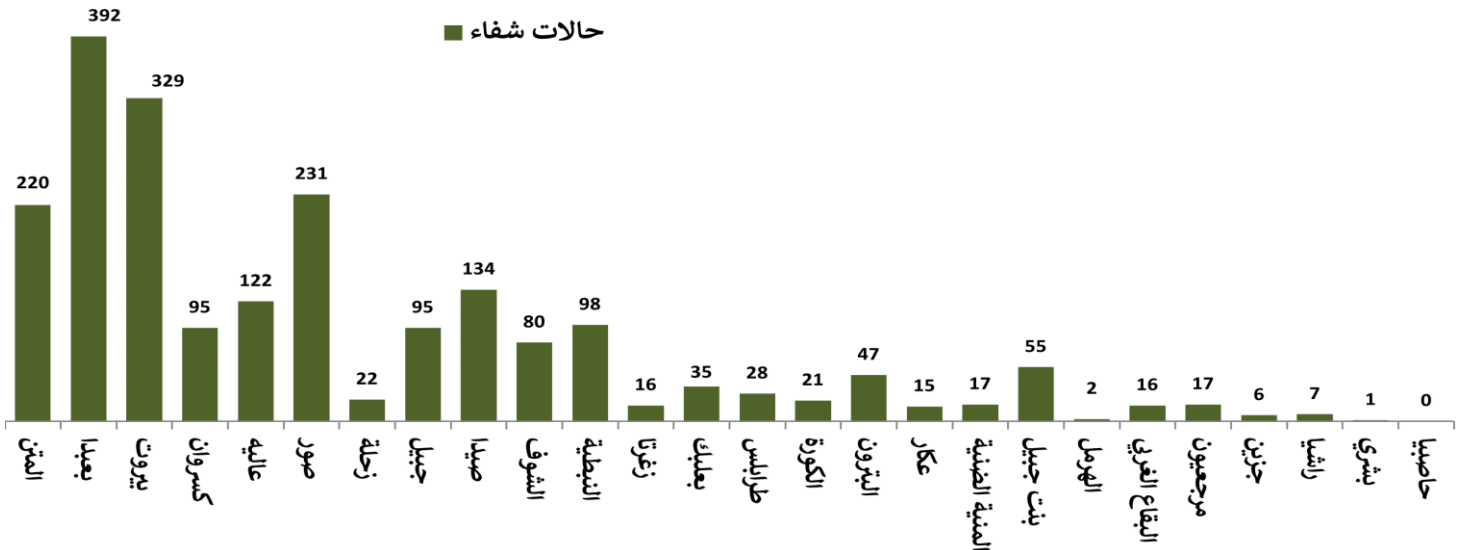
توزع حالات الشفاء



توزع حالات الشفاء التراكمية حسب الأفضية



عدد حالات الشفاء خلال الـ 14 يوم المنصرمة حسب الأفضية

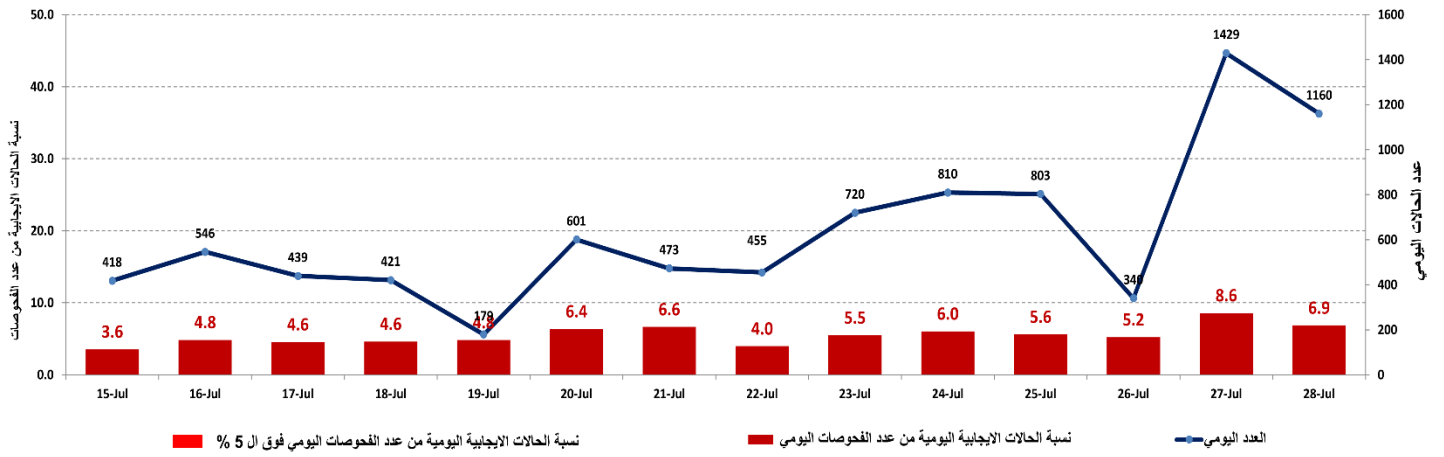


المراجع: المعلومات الصادرة عن وزارة الصحة العامة

يمكن الاطلاع على التقرير وكافة التعاميم الرسمية الصادرة على الرابط: <http://drm.pcm.gov.lb>

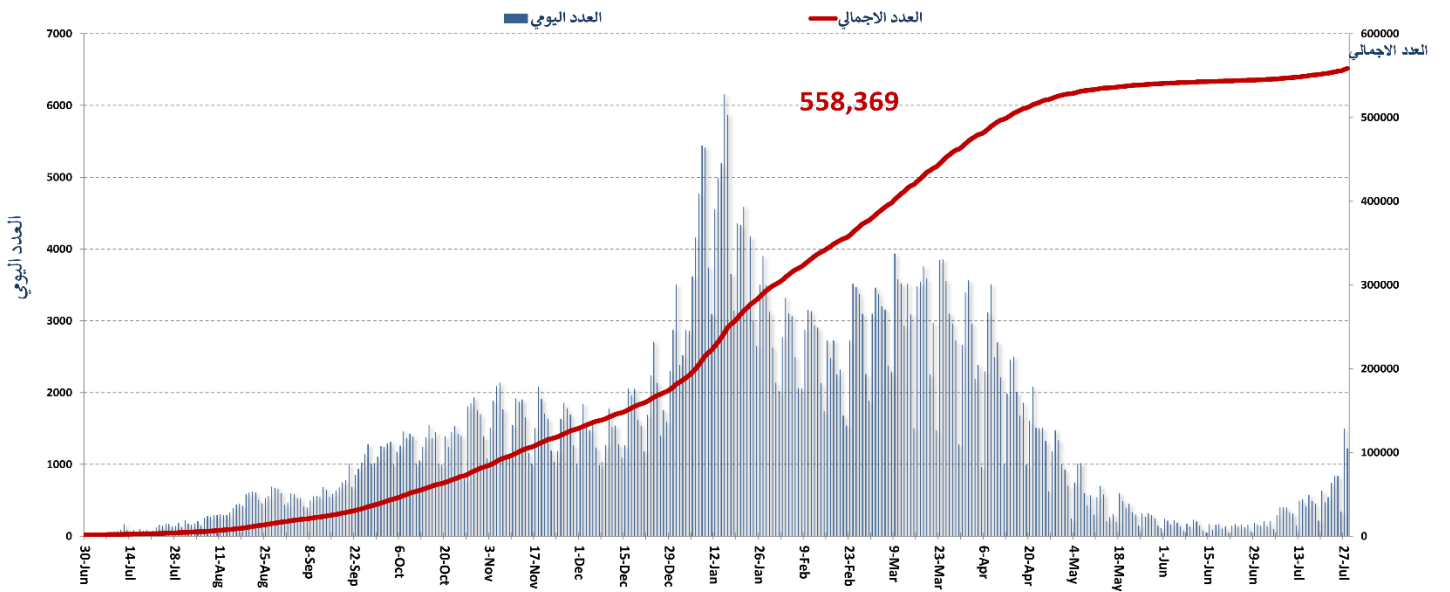
أو عبر وسائل التواصل الاجتماعي @DRM_Lebanon

نسبة الحالات الإيجابية من عدد الفحوصات اليومية خلال الـ 14 يوم الماضية



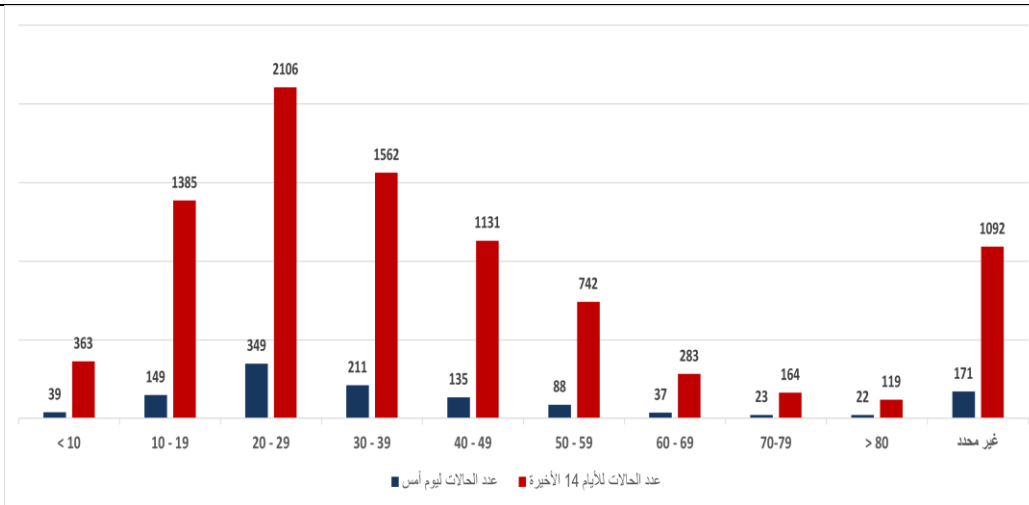
المرجع: المعلومات الصادرة عن وزارة الصحة العامة

المنحنى الوبائي حسب عدد الحالات اليومية



المرجع: المعلومات الصادرة عن وزارة الصحة العامة

توزيع الحالات حسب الفئة العمرية



الفئة العمرية	عدد الحالات لليوم أمس	عدد الحالات للأيام الـ 14 الأخيرة
0-9	39	363
10-19	149	1385
20-29	349	2106
30-39	211	1562
40-49	135	1131
50-59	88	742
60-69	37	283
70-79	23	164
80+	22	119
غير محدد	171	1092
المجموع	1224	8947

المرجع: المعلومات الصادرة عن وزارة الصحة العامة

يمكن الاطلاع على التقرير وكافة التعاميم الرسمية الصادرة على الرابط: <http://drm.pcm.gov.lb>

أو عبر وسائل التواصل الاجتماعي @DRM_Lebanon

المنصة الإلكترونية لتسجيل أخذ اللقاح المضاد لفيروس كورونا

للحصول على الرابط المناسب، أرسل كلمة مبرجاً رقم الهاتف التالي 06/669584 وستصلك لائحة بجميع الروابط.

إذا فقدت رابط التسجيل أو رسالة الموعد

إذهب إلى <https://covax.moph.gov.lb>

إضغط على:

- إعادة إرسال الرابط عن طريق الرسائل القصيرة
- إملاء المعلومات اللازمة: الاسم الأول، تاريخ الميلاد، رقم الهاتف المحمول
- إختيار نوع الرسالة القصيرة: تأكيد التسجيل، الموعد، الشهادة
- إضغط إرسال

ستتلقى بعد ذلك رسالة نصية قصيرة تحتوي على الرابط الذي تريده.

للحصول على الرابط المناسب، أرسل كلمة مبرجاً رقم الهاتف التالي 06/669584 وستصلك لائحة بجميع الروابط.

الإبلاغ عن تلقي الجرعة الأولى خارج لبنان

يمكنك الإبلاغ عن تلقي الجرعة الأولى خارج لبنان من خلال تعبئة الإستمارة التالية عبر هذا الرابط:

<https://ee.kobotoolbox.org/x/FH9wzlp>

للحصول على الرابط المناسب، أرسل كلمة مبرجاً رقم الهاتف التالي 06/669584 وستصلك لائحة بجميع الروابط.

طلب اللقاح في حالات إستثنائية

حالة صحة تتطلب أخذ اللقاح خارج الفئة العمرية المستهدفة

<https://ee.kobotoolbox.org/x/vJD9RSRC>

جامعة خارج لبنان

<https://ee.kobotoolbox.org/x/wT4d9811>

الحصول على عقد عمل خارج لبنان

<https://ee.kobotoolbox.org/x/sA0BY3ni>

للحصول على الرابط المناسب، أرسل كلمة مبرجاً رقم الهاتف التالي 06/669584 وستصلك لائحة بجميع الروابط.

لتقريب موعد الجرعة الأولى أو الثانية بداعي السفر

يمكن تقريب موعد الجرعة الأولى أو الثانية فقط في أحد الحالات التالية:

يهدف إجراء عمل طبي أو يهدف السفر

<https://ee.kobotoolbox.org/x/lb6gznjfi> <https://ee.kobotoolbox.org/x/fyEYlq>

للحصول على الرابط المناسب، أرسل كلمة مبرجاً رقم الهاتف التالي 06/669584 وستصلك لائحة بجميع الروابط.

لتلقيح الطلاب اللبنانيين في الخارج

يستطيع أي طالب لبناني في الخارج طلب اللقاح من خلال تعبئة الإستمارة التالية عبر هذا الرابط:

<https://ee.kobotoolbox.org/x/miQsKMZO>

للحصول على الرابط المناسب، أرسل كلمة مبرجاً رقم الهاتف التالي 06/669584 وستصلك لائحة بجميع الروابط.

للتعديل في البيانات

لتعديل في بيانات: الاسم الثلاثي، تاريخ الميلاد، رقم بطاقة التعريف، الرقم الخليوي

تعبئة طلب تعديل البيانات الأساسية عبر هذا الرابط:

<https://ee.kobotoolbox.org/x/o2wz8TMP>

المرجع: المعلومات الصادرة عن وزارة الصحة العامة

الحملة الوطنية للتوعية للتسجيل على منصة اللقاح المضاد لفيروس كورونا

ما هو متحور دلتا؟

هو أحد متحورات فيروس كوفيد-19 وأكثرها سرعة بالاتشار. لتاريخ 9 تموز 2021، أعلن 98 بلد على الأقل عن وجود المتحور الذي ينتشر بسرعة بين السكان غير الملقحين.

هل يوفر لقاح كوفيد-19 الحماية من مخاطر المتحور الجديد دلتا؟

تُبين الدراسات في البلدان التي إنتشر فيها المتحور أن الأشخاص غير الملقحين هم أكثر عرضة لدخول المستشفى. يجب الحصول على جرعتي اللقاح لتوفير الحماية اللازمة من متحور دلتا.

كيف نحمي أنفسنا من متحور دلتا السريع الإنتشار؟

الحصول على جرعتي اللقاح لتوفير الحماية اللازمة.

الإلتزام بكافة التدابير الوقائية (الحفاظ على مسافة أمنة، إرتداء الكمامة، غسل اليدين).

وزارة الصحة العامة

- بحث وزير الصحة العامة مع سفيرة السويد في دعم مستشفيات متضررة من إنفجار المرفأ.
- بحث وزير الصحة العامة في ملف الدواء مع وفد من تجمع أصحاب الصيدليات وأكد عدم إمكانية إخضاع القطاع للتلاعب الحاصل في سعر الصرف

الصلب الأحمر اللبناني					
عدد المستفيدين من المنصات الإلكترونية	عدد الزيارات المنزلية لتسجيل متلقي لقاح كوفيد-19	عدد المستفيدين من حلقات التوعية	عدد الأشخاص الذين تم نقلهم إلى مراكز التلقيح	عدد فحوصات PCR التي تم نقلها إلى المستشفيات	الحالات التي تم نقلها إلى المستشفيات
6,345 (مستفيداً جديداً واحداً)	26,946 (696 زيارة جديدة)	148,804 (53 مستفيداً جديداً)	3,172 (16 شخصاً جديداً)	97,545 (73 فحصاً جديداً)	30,045 (42 حالة جديدة)

يمكن الاطلاع على التقرير وكافة التعاميم الرسمية الصادرة على الرابط: <http://drm.pcm.gov.lb>

أو عبر وسائل التواصل الاجتماعي @DRM_Lebanon

المرجع: المعلومات الصادرة عن وزارة الصحة العامة

الأجهزة الأمنية والعسكرية

الجهة	الإجراءات التي تم التبليغ عنها خلال الـ 24 ساعة المنصرمة
الجيش	- توزيع مساعدات اجتماعية (400 ألف ليرة لبنانية) ومساعدات غذائية في كافة المناطق اللبنانية عبر مكتب التعاون العسكري المدني. - موازنة الأجهزة الأمنية في تطبيق القرارات الصادرة عن مجلس الوزراء. - الإفادة عن إجراء /288/ فحوصات جديدة PCR لعناصر من الجيش، حيث تبين وجود /40/ حالة إيجابية: /12/ خدمة فعلية، /24/ مدني، /4/ متقاعد.
المديرية العامة لقوى الأمن الداخلي	- تسطير 51,374 محضراً مكتوباً بحق المخالفين لقرارات التهيئة العامة منذ 2021/1/14. - تَوَزَع مجموع المحاضر التي تم تسطيرها بحق المخالفين لقرارات التهيئة العامة منذ 2021/3/8 حسب المناطق على النحو التالي:
	مجموع المحاضر منذ 2020/3/8
	بيروت 54305
	جبل لبنان 68405
	البقاع 27728
	الشمال 21177
	الجنوب 21213
	المجموع 192828
المديرية العامة للأمن العام	- الإفادة عن عدد الحالات الإيجابية الجديدة في مختلف المحافظات والحالات في الحجر المنزلي. - متابعة الإجراءات المعتمدة على الحدود الجوية والبرية والبحرية بالتعاون مع فرق وزارة الصحة العامة.
المديرية العامة لأمن الدولة	- الإفادة عن عدد الحالات الإيجابية الجديدة في مختلف المحافظات. - الإفادة عن حملات التطعيم التي يتم تنفيذها في مختلف المناطق اللبنانية عبر وزارة الصحة العامة.

وزارة الأشغال العامة والنقل

مطار رفيق الحريري الدولي (خلال الـ 24 ساعة الماضية)

الرحلات القادمة		الرحلات المغادرة	
عدد الرحلات	64	عدد الرحلات	65
عدد الواصلين	7861	عدد المغادرين	9278

المرافئ (خلال الـ 24 ساعة الماضية)

المرافئ	السفن القادمة		السفن المغادرة	
	العدد	قادمة من	العدد	الوجهة
جبيل	1	مرسين		الحمولة
طرابلس	1	عرض البحر	1	تركيا
صيدا	1	تاسوكو		فارغة
		طرابلس		
المجموع	4		1	

قرارات / إجراءات عامة

- صدر عن اجتماع لجنة متابعة التدابير والإجراءات الوقائية لفيروس كورونا الذي عقد بتاريخ 2021/07/27 التوصيات التالية:
- وزارة الصحة العامة، بهدف تفعيل خطة الفحص والتتبع والوصول الى اكبر شريحة مستهدفة: العمل على استخدام مراكز العناية الصحية الأولية لأخذ عينات الـ PCR وعند الحاجة التنسيق مع وزارة الشؤون الاجتماعية لإستخدام المستوصفات التابعة لها لهذه الغاية
 - وزارة الأشغال العامة والنقل - المديرية العامة للطيران المدني:
 - إجراء التعميم اللازم لجهة تطبيق ذات الإجراء المعتمد ضمن تعميمها رقم 19 / 2 المتعلق بالزام الراغبين بالقدوم الى لبنان من بعض الدول بأن يكون لديهم حجز فندي على نفقتهم الخاصة لمدة 3 ليالي / 4 أيام وذلك لتنفيذ الحجر بإستثناء الذين تلقوا جرعة واحدة على الأقل من اللقاح وذلك للوافدين من البلدان التالية: العراق ، تركيا ، قبرص
 - العمل على تخفيض عدد الرحلات القادمة أسبوعياً الى لبنان من البلدان التالية: تركيا، العراق، أثيوبيا، قبرص.
 - تعميم وجوب وجود رمز QR ضمن نتيجة فحوصات الـ PCR المجرأة من لوافدين في الخارج
 - الغاء الفقرة المتعلقة بإعفاء الركاب الذين لم يتلقوا اللقاح وغادروا لبنان ويبريدون العوددة خلال فترة أسبوع من إجراء فحص الـ PCR في الخارج
 - وزارة الصحة العامة: التعميم على المختبرات العاملة في لبنان وجوب تضمين رمز QR ضمن نتيجة فحوصات الـ PCR المجرأة من قبلها
 - بهدف حماية الإقتصاد والوصول الى اقتصاد خالٍ من الكورونا قيام كل من وزارة الداخلية والبلديات، الإقتصاد والتجارة، العمل والسياحة بإجراء ما يلي:
 - المديرية العامة لرئاسة مجلس الوزراء إجراء التعميم اللازم لجهة وجوب منح اللقاح لكافة الموظفين والأجراء في القطاع العام
 - وجوب تلقي اللقاح بصورة فورية لجميع العاملين في القطاعات التالية: المستشفيات - دور الأيتام والرعاية الصحية - العيادات الطبية - المستوصفات - مراكز العناية بذوي الإحتياجات الخاصة - المؤسسات التربوية - الجامعات - المصارف - المراكز التجارية ومؤسسات بيع المواد الغذائية
 - وجوب قيام المؤسسات للعمل ضمن بيئة آمنة خالية من الكورونا من خلال حصر زبائنها وروادها بالأشخاص الذين يبرزون شهادة تلقي اللقاح وذلك للذين تفوق أعمارهم الـ 16 سنة، مستند فحص مناعة IgG test يحتوي رمز QR يثبت الإصابة بكورونا أو إجراء فحص Antigen سريع والسماح لهم بالإستفادة من خدمات هذه المؤسسة على ضوء النتيجة
 - التأكيد والتشديد على إلزامية وضع الكمامة في جميع الأماكن العامة

عند الشعور بأية عوارض، الاتصال مباشرة على الرقم الساخن لوزارة الصحة العامة: 1214 أو 01/594459

البسوا الكمامات خارج المنزل

تجنبوا لمس الوجه

غطوا الفم والأنف بالكوع المثلني عند السعال أو العطس

حافظوا على مسافة آمنة

1.5 متر على الأقل

حافظوا على مسافة آمنة

1.5 متر على الأقل

حافظوا على مسافة آمنة

1.5 متر على الأقل

حلينا ملتزمين حتى ينذكر ما ينعاد

المختبرات التي لم تلتزم بالإجراءات المعتمدة من قبل وزارة الصحة العامة خلال الـ 24 ساعة المنصرمة

المختبرات التي لم تحدد مكان القضاء

عدد الحالات الإيجابية دون تحديد مكان القضاء	المختبرات / المستشفيات
32	مختبرات INOVIE
17	مستشفى رزق
11	مختبرات العائلة
4	مختبرات HDF
2	مختبرات جيرا وغرة
2	مختبرات CEMA
1	مختبرات مديلاند
1	مستشفى سان جورج الأشرافية
1	مستشفى كليمنصو
1	مختبرات ترانسيميديكال
1	مستشفى سرحال
2	مختبرات المشرق

المختبرات التي لم تحدد مكان السكن

عدد الحالات الإيجابية دون تحديد مكان السكن	المختبرات / المستشفيات
32	مختبرات INOVIE
17	مستشفى رزق
11	مختبرات العائلة
5	مختبرات عقيلي وبولس
4	مختبرات HDF
4	مستشفى النبطية الجامعي الحكومي
4	مختبرات السلام
3	مختبرات مديلاند
3	مختبرات جيرا وغرة
3	مختبرات CEMA
2	مستشفى حمود
2	مختبرات المشرق
2	مستشفى سان جوزف الأشرافية
2	مستشفى فؤاد خوري
2	مختبرات سان ميشال
2	مختبرات الكريم
1	المركز الطبي الحديث
1	مستشفى سان جورج الأشرافية
1	مستشفى كليمنصو
1	مختبرات ترانسيميديكال
2	مستشفى سرحال

المختبرات التي لم تحدد رقم الهاتف

عدد الحالات الإيجابية دون تحديد رقم الهاتف	المختبرات / المستشفيات
4	المستشفى الاسلامي
1	مختبرات CEMA

المختبرات الحكومية المؤهلة لإجراء التشخيص المخبري لفيروس كورونا بطريقة الـ RT-PCR

المختبر	الموقع
مستشفى رفيق الحريري الجامعي RHUH	بيروت
Halba Governmental Hospital	حلبا
Minieh Governmental Hospital	المنية
Tripoli Governmental Hospital	طرابلس
Batroun Governmental Hospital	البترون
Prés. Elias Hrawi Gov. Hospital (البوار)	كسروان
Seblin Governmental Hospital	سبلين
Saida Governmental Hospital	صيدا
Nabih Berri Gov. Hospital	النبطية
Tebnine Governmental Hospital	تبنين
Bent Jbeil Governmental Hospital	بنت جبيل
Baalbeck Governmental Hospital	بعلبك
Hermel Governmental Hospital	الهرمل
Prés. Elias Hrawi Gov. Hospital	زحلة
Baabda University Gov. Hospital	بعيدا
Marjeyoun Governmental Hospital	مرجعيون

المختبرات الخاصة المؤهلة لإجراء التشخيص المخبري لفيروس كورونا بطريقة الـ RT-PCR

المختبر	الموقع
مستشفى الجامعة الأميركية AUBMC	بيروت
Hotel-Dieu de France (HDF)	بيروت
مختبرات رودولف ميريو (الجامعة اليسوعية - المتحف) Laboratoire Rodolphe Mérieux (Université Saint-Joseph)	بيروت
Saint-George Hospital - UMC	بيروت
Makassed General Hospital	بيروت
LAU Medical Center - Rizk Hospital	بيروت
Hôpital Libanais Geitawi - CHU	بيروت
Hôpital Notre-Dame du Rosaire	بيروت
Clemenceau Medical Center (CMC)	بيروت
Doctor's Center	بيروت
Fontana Laboratories	بيروت
General Security Lab	بيروت
CEMA	بيروت
Laboratoire Jabre-Ghorra	بيروت
Saint Marc Medical & Diagnostic Center	بيروت
PHD	بيروت
Saint Joseph Medical Center - الأشرفية - الطبي	بيروت
Ashrafieh	بيروت
Bey Lab – Furn El Chebbak	فرن الشباك
Laboratoire Moderne (Modern Lab- Berjaoui)	الغبيري
Sahel General Hospital (SGH)	الغبيري
Al Zahraa Hospital – UMC	الغبيري
Al Rassoul Al Aazam Hospital	برج البراجنة
Bahman Hospital	حارة حريك
مختبر ناتيونال دياغنوستك سرفيس كومباني National Diagnostic Services Company (NDSC)	حارة حريك

المراجع: المعلومات الصادرة عن وزارة الصحة العامة

يمكن الاطلاع على التقرير وكافة التفاصيل الرسمية الصادرة على الرابط: <http://drm.pcm.gov.lb>

أو عبر وسائل التواصل الاجتماعي @DRM_Lebanon

مختبر مركز دار الحوراء	حارة حريك
Medical Diagnostic Center مختبر الدكتور محمود عثمان -مركز التحاليل الطبية	المرجعة
American Diagnostic Center (ADC) مختبر أميريكين دياغنوستك سنتر	الجناح
Mount Lebanon Hospital مستشفى جبل لبنان	بعيدا
Hôpital Saint-Georges – Hadath مستشفى السان جورج الحدث	بعيدا
Al Hadi Laboratory مختبر الهادي	بعيدا
INOVIE-Liban مختبر	بعيدا
Molecular Biology and Cancer مختبر علم الأحياء الجزيئية في الجامعة اللبنانية	الحدث
Immunology Laboratory in Lebanese University مختبر سان ميشال للتحاليل الطبية	ضبية
Saint-Michel Lab مستشفى قلب يسوع	الحازمية
Hôpital du Sacré- Coeur مختبر كلينيجان	الحازمية
Clinigene مستشفى سرحال	المتن
Hôpital Dr.Samir Serhal مختبر ترانسيميديكال فور ليف	المتن
Transmedical for Life مستشفى مار يوسف - الدورة	المتن
Hôpital St. Joseph – Dora مستشفى مركز بحثس الطبي- ضهر الصوان	المتن
Centre Hospitalier de Bhannes مستشفى هارون	الزلقا
Haroun Hospital مستشفى أبو جودة	الزلقا
Hôpital Abou Jawdeh مستشفى بلفو	المنصورية
Bellevue Medical Center (BMC) مختبر مركز الشرق الأوسط الصحي	بصاليم
Middle East Institute of Health (MEIH) مستشفى هيكل	الكورة
Hôpital Albert Haykal مختبر جامعة البلمند	الكورة
University of Balamand مركز الشمال الإستشفائي	زغرنا
Centre Hospitalier du Nord (CHN) سيدة زغرنا المركز الجامعي الطبي	زغرنا
Saydet Zghorta University Medical Center المركز العائلي الطبي	زغرنا
Family Medical Center- Zgharta مستشفى دار السلام	القييات
مستشفى المظلوم	طرابلس
Mazloum Hospital مستشفى المنلا	طرابلس
Al Mounla Hospital مستشفى النيني	طرابلس
Nini Hospital مختبر ميكروبيولوجيا الصحة والبيئة - LMSE - المعهد العالي للدكتوراه، الجامعة اللبنانية	طرابلس
مختبر المستشفى الإسلامي الخيري - طرابلس	طرابلس
مختبر مستشفى دار الشفاء	طرابلس
Dar El Chifaa Hospital مستشفى سيدة المعونات الجامعي	جبيل
CHU - Notre-Dame des Secours مختبر عقيقي وبولس	جبيل
Laboratoires Akiki & Boulos مختبرات الدكتور شلالا	غزير
Laboratoire Dr. Chelala مختبر واكيم	جونية
Centre Médical Wakim مختبر إيبيت الطبي - جعيتا	جعيتا
Elite Medical Center - Jeita مستشفى عين وزين	الشوف
Ain Wazein Hospital مختبر إيفا لاب	عرمون
Eva Lab مستشفى حمود الجامعي	صيدا
Hammoud Hospital UMC مختبر الكريم	صيدا
Al Karim Medical Laboratory (KML) مختبر مركز لبيب الطبي	صيدا
Labib Medical Center مختبر الـ	صور
Lebanese Diagnostic Center (LDC) مختبر العائلة	الغازية
Family Medical Laboratories مستشفى الشيخ راعب حرب	النبطية
Sheikh Ragheb Harb Hospital مختبرات الصباح	النبطية
Laboratoires Sabbah d'Analyses Médicales مختبر السلام	النبطية
Laboratoires Al Salam مختبر مستشفى النجدة الشعبية - النبطية	النبطية
Hôpital du Secours Populaire مستشفى جبل عامل	صور
Jabal Amel Hospital مختبر المشرق للتشخيص الطبي	صور
Mashrek Diagnostic Center (MDC)	

المرجع: المعلومات الصادرة عن وزارة الصحة العامة

يمكن الاطلاع على التقرير وكافة التعاميم الرسمية الصادرة على الرابط: <http://drm.pcm.gov.lb>

أو عبر وسائل التواصل الاجتماعي @DRM_Lebanon

مختبرات دلتا Delta Laboratories	صور
مختبر الدكتور حسن علوية Dr. Hassan Alawiyyeh Laboratory	صور
مستشفى دار الحكمة Dar Al Hikmah Hospital	بعلبك
مستشفى دار الأمل الجامعي Dar Al Amal University Hospital	بعلبك
مختبرات العناية الطبية Medical Care Laboratories – Baalbeck	بعلبك
مختبرات العناية الطبية Medical Care Laboratories - Labweh	اللبوة
مستشفى تلّ شيحا Tall Chiha Hospital	زحلة
مستشفى خوري Khoury Hospital	زحلة
مختبر ميديكال كير سنتر Medical Care Center (MCC)	زحلة
مستشفى اللبناني الفرنسي Hôpital Libano-Français	زحلة
مستشفى الرياق Hôpital El Rayak	الرياق
مستشفى شتورة Chtoura Hospital	شتورة

مختبرات المستشفيات العسكرية

بيروت	المستشفى العسكري المركزي في بيروت Laboratoire Militaire Central
-------	---

المختبرات المؤهلة لأخذ عينات "المسحات الأنفية" بطريقة Drive- thru

مختبر ميديكال دياغنوستيك تريمانت سنتر (الحمراء) Medical Diagnostic Treatment Center (MDTC)	بيروت
مختبر ميد لاب MedLab SAL CIC ALS (الحمراء – الجفینور)	بيروت
مختبرات عيتاني Itani Medical Laboratories (المزرعة)	بيروت
مختبر ساقية الجزير Sakiyet Al Janzir Laboratories (راس بيروت)	بيروت
مختبر ا ب سي ABC Laboratories	بيروت
مختبرات معوض الطبية Mouawad Medical Laboratory	الشيح
مختبرات الشياح (د. فؤاد ریحان) Rihan Medical Center	الشيح
مختبرات المتحدة للرعاية الصحية United Healthcare Laboratory	الشيح
مختبر النقاء الطبي Al Naqaa Medical Center	الأوزاعي
مختبرات البوليغار Laboratoire le Boulevard	بدارو
مركز اليوسف الإستشفائي التعليمي CHU Al - Youssef	حلبا
مستشفى الكورة Hôpital El Koura	الكورة
مركز كسروان الطبي Keserwan Medical Center	كسروان
مختبر إكسبرت لاب Expert Lab	المنصورية
مختبر سانت ايلي Saint-Elie Laboratory	أنطلياس
مختبر ب م ب BMP Laboratory	ثوق مصبح
مختبر الدكتور إيلي طالب Laboratoire Dr. Elie Taleb	جونية
مختبرات الشرق الأوسط للتحاليل الطبية Memer Lab	جونية
مختبر Family Clinic	صيدا
مختبر فيرست لاب First Lab	العاقبية
مختبرات الرياض الطبية Al Riyadh Medical Laboratory	جب جنين
مختبر مركز التشخيص الطبي ADC	جب جنين
مختبر لايف لاب Life LAB	بعلبك
مختبر مركز البقاع الطبي	زحلة
مختبرات السان جورج Laboratoires Saint George	زحلة
مختبرات العربي الطبية Araabi Medical Laboratories	رياق
مختبر مستشفى البقاع	البقاع

المرجع: المعلومات الصادرة عن وزارة الصحة العامة

يمكن الاطلاع على التقرير وكافة التعاميم الرسمية الصادرة على الرابط: <http://drm.pcm.gov.lb>

أو عبر وسائل التواصل الاجتماعي @DRM_Lebanon